

令和6年度 千葉市立生浜小学校 学校だより No. 1



おいほま

発行：令和6年4月11日

春陽の候、保護者の皆様および地域の皆様におかれましてはますますご健勝のこととお喜び申し上げます。

一昨日、39名の新生が入学し、全校児童が揃い、いよいよ令和6年度が本格的なスタートを切りました。朝からあいにくの雨模様でしたが、新生は皆元気に登校し、立派な態度で式に参加し、やり遂げることができました。1日も早く学校生活に慣れ、楽しく生活することを祈るばかりです。

さて、昨年度は創立150周年の周年行事を終え、160年、200年・・・に向けてまた新たなスタートを切ったことに際し、学校教育目標を以下の通り新たに設定し、目標達成に向けて教育に力を注いでいきます。ご理解とご協力のほど、よろしくお願いいたします。

学校教育目標

自ら学び 心豊かで たくましい 生浜っ子の育成

わくわく登校 いきいき活動 にこにこ下校



《めざす児童像》

やさしく元気な子



やる気のある子



地域を愛する子

《めざす学校像》

- 児童が主役の笑顔あふれる学校
- 充実した授業が行われ、子供たちが楽しく学んでいる学校
- 家庭・地域との相互理解・協力により、信頼関係を築いている学校
- 教育環境が整っており、安全・安心で美しい学校

《めざす教師像》

- 児童のことを一番に考え、熱意をもって教育に当たる教師
- 児童理解に努め、一人一人を大切にする教師
- 児童と共にあり、共に学ぶ教師
- プロ意識をもち、自己研鑽に励む教師
- 家庭・地域から信頼される教師
- 教育公務員として自覚ある行動がとれる教師



《家庭・地域とのかかわり》

- OPTA との連携・取組の充実
- 学校 HP の随時更新、たより配付・配信、すぐるによる迅速な情報発信
- 地域と共にある学校づくり（地域行事参加・交流 セーフティウォッチャー 地域素材 ゲストティーチャー アフタースクール 避難所運営 等）
- 学校評価に基づいた教育活動の充実（学校評議員 家庭・地域との連携）



※学校経営計画、学校ランドデザインを、後日、学校 HP に掲載しますので、そちらも併せてご覧になってください。

※「学校ランドデザイン」とは、「学校の教育理念や果たすべき役割を描いた学校経営全体構想」です。学校教育が目指す姿を示したもので、学校の特色などをわかりやすく1枚の図に表したものです。

お知らせ・お願い

*朝の時間について

今年度の朝の流れ・活動についてお知らせします。一部変更しました。

- 7:25 開門
- 7:40 昇降口開錠
- ~7:55 登校 学習用具の準備 着席
閉門
- 8:00 朝の挨拶、健康観察
- 8:05 朝自習（月・木は朝読書 火・金はドリルタイム 水はチャレンジタイム）
- 8:20 朝の会

登校後、まずはお子さんの健康状態の確認をさせていただきます。7:55 までには登校し、学習用具の準備を整えた後、自席に着席し、8:00 のチャイム後、朝の挨拶、健康観察・・・となります。朝の規則正しい生活習慣の確立が、お子さんのスムーズな学校生活につながります。また、遅刻をしないで登校する意識の向上も併せて行っていきたいと考えます。ご理解とご協力のほど、よろしくお願いいたします。

また、健康観察時に欠席、遅刻するお子さんの把握も学校・家庭間連絡システム「すぐーる」で行いますので、**8:00 までの確実な入力・送信**をお願いします。緊急時は電話での連絡も受け付けております。8:05 時点でお子さんの所在が把握できていないということがないようにしたいと考えます。確認が取れない場合、危機管理上、ご家庭に連絡を取らせていただきますが、そのようなことが極力ないように、ご協力のほど、よろしくお願いいたします。

*学校セーフティウォッチャーの皆様、いつもありがとうございます

お子さんの登校時の安全を見守るため、今年度も地域の方や保護者の方がセーフティウォッチャーとして活動してくださっています。5日の始業式の日より、早々に見守り活動をしていただいたおかげで安全に今新年度のスタートを切ることができました。

交差点や横断歩道脇に立って旗を使って自動車の停止を促したり、登校に付き添ったりしながら、交通事故や不審者からお子さんを守るため、日々活動を続けてくださっています。子供たちには、自分から挨拶したり、感謝の気持ちを伝えたりするように指導しています。

下校時に見守ってくださる方が不足していること、新たな登録者の方が少ないこと、車の往来が激しい横断歩道の人手不足に不安があります。随時登録を受け付けておりますので、子供たちのためにご協力いただける方は学校まで連絡をお願いします。お問い合わせは教頭まで。(TEL 043-264-7200)

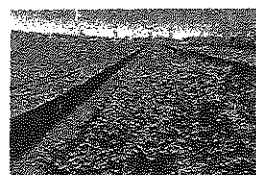


*通学路として利用している農道について

本校の学区は南北に広いため、中には通学距離が大変長いお子さんがいます。そのため、車道を通学すると遠回りになるので、地域の方のご厚意により一部農道を通る通学路を設定させていただいています。

つきましては、稲の生育に影響が出ないように、田んぼに入ったり、石やごみ等を投げ入れたりしないように、学校でも十分に指導しますが、ご家庭でも声をかけていただきますよう、よろしくお願いいたします。

また、農家の方の作業車等の通行の邪魔にならないよう、広がらずに1列か2列で登下校するように併せて指導していきます。



4月 行事予定と各学年下校予定時刻

日	
1月	学年始め休業
2火	学年始め休業
3水	学年始め休業
4木	学年始め休業
5金	着任式・前期始業式 命の安全教育月間 B4短縮日課
6土	
7日	
8月	入学式前日準備
9火	入学式
10水	給食開始(2~6年) 身体測定(5・6年)
11木	身体測定(あおば学級)
12金	脊柱側弯症3Dスコリオ検診(6年) 身体測定(3・4年)
13土	
14日	
15月	委員会活動(5校時) 身体測定(1・2年)
16火	市教研 尿検査 視力・聴力検査(5年)
17水	給食開始(1年) 視力・聴力検査(6年)
18木	全国学力学習状況調査(6年) 視力・聴力検査(あおば学級)
19金	内科検診(1~6年) PTA新旧理事会 学校経営説明会・学級懇談会
20土	
21日	
22月	視力・聴力検査(4年)
23火	避難訓練 色覚検査(4年)
24水	地域訪問 視力・聴力検査(3年)
25木	地域訪問 視力・聴力検査(2年)
26金	地域訪問 内科検診(全学年)
27土	
28日	
29月	昭和の日
30火	1年生を迎える会 セーフティウォッチャー委嘱式 チャレンジテスト①

* 不審者対応として、SNS等への掲載はお控えください。

5月 行事予定と各学年下校予定時刻 千葉市立生涯小学校

日	
1水	歯科検診(1・2・5年・あおば学級) こころの劇場(6年)
2木	視力・聴力検査(1年)
3金	<憲法記念日>
4土	<みどりの日>
5日	<こどもの日>
6月	<休日>
7火	A4短縮日課 尿検査(一次予備・二次)
8水	
9木	
10金	
11土	
12日	
13月	教育実習開始~6/7
14火	委員会活動
15水	眼科検診(1年・抽出)
16木	
17金	1年交通安全教室
18土	
19日	
20月	
21火	市教研
22水	
23木	尿検査(二次予備①)
24金	尿検査(二次予備②) 運動会前日準備
25土	運動会
26日	運動会(予備日①)
27月	振替休業
28火	運動会(予備日②)
29水	歯科検診(3・4・6年) チャレンジテスト②
30木	
31金	